

乐昌市北乡镇中心学校地块 第一阶段土壤污染状况调查报告

土地使用权人：乐昌市北乡镇中心学校

土壤污染状况调查单位：广东韶科环保科技有限公司

二〇二六年四月

目录

第 1 章 前言	1
第 2 章 概述	3
2.1 调查的目的和原则	3
2.2 调查范围	3
2.3 调查依据	4
2.4 调查方法	7
第 3 章 地块概况	11
3.1 区域环境概况	11
3.2 环境敏感目标	错误！未定义书签。
3.3 地块的现状和历史	错误！未定义书签。
3.4 相邻地块的现状和历史	错误！未定义书签。
3.5 地块利用的规划	错误！未定义书签。
第 4 章 资料分析	错误！未定义书签。
4.1 政府和权威机构资料收集和分析	错误！未定义书签。
4.2 地块权属变更情况	错误！未定义书签。
第 5 章 现场踏勘和人员访谈	错误！未定义书签。
5.1 有毒有害物质的储存、使用和处置情况分析	错误！未定义书签。
5.2 各类槽罐内的物质和泄漏评价	错误！未定义书签。
5.3 固体废物和危险废物的处理评价	错误！未定义书签。
5.4 管线、沟渠泄漏评价	错误！未定义书签。

5.5 与污染物迁移相关的环境因素分析	错误！未定义书签。
5.6 人员访谈	错误！未定义书签。
第 6 章 现场快速检测	错误！未定义书签。
6.1 布点依据与原则	错误！未定义书签。
6.2 现场快速检测点位布设	错误！未定义书签。
6.3 样品采集	错误！未定义书签。
6.4 现场快速检测结果与分析	错误！未定义书签。
6.4.1 筛选值确定	错误！未定义书签。
6.4.2 检测结果分析与评价	错误！未定义书签。
第 7 章 结论和建议	12
7.1 结论	12
7.2 建议	12

第 1 章 前言

根据《中华人民共和国土壤污染防治法》第五十九条：“用途变更为住宅、公共管理与公共服务用地的，变更前应当按照规定进行土壤污染状况调查。”《韶关市拟再开发利用地块土壤污染防治管理工作指南》规定：“拟用途变更为住宅、公共管理与公共服务用地的地块应纳入韶关市拟再开发利用地块土壤污染防治管理。”在办理地块用途变更手续前，应开展土壤污染状况调查。

本次调查地块位于乐昌市北乡镇学前路 2 号，地块中心地理坐标为 E113.354388，N25.182787，总占地面积为 7120 平方米。土地使用权人为乐昌市北乡镇中心学校。地块属于“**韶关市乐昌市 2025 年度第六批次城镇建设用地**”范围，总面积为 0.7120 公顷（7120 平方米），规划用于乐昌市北乡教育用地补全项目。该地块历史上涉及乐昌市北乡镇中心学校违法占用农用地进行建设的情况，相关违法行为已由乐昌市自然资源局依法作出行政处罚并执行完毕。为完善用地手续，乐昌市人民政府按程序组织该批次城镇建设用地报批，将地块内历史上无合法手续转为建设用地的 0.4310 公顷农用地（含耕地 0.2723 公顷）还原地类后，正式申请转为建设用地；同时，为严格落实耕地保护制度，已在乐昌市域范围内补充了同等数量与质量的耕地，实现了占补平衡。韶关市自然资源局于 2026 年 1 月 4 日正式批复同意该批次用地。目前地块土地权属为国有，已纳入国土空间总体规划，界址清晰无争议。

根据乐昌市自然资源局提供的土地利用现状核查结果，本地块红线范围内的现状地类为建设用地（具体为城镇住宅用地与科教文卫用地）。而依据《乐昌市国土空间总体规划（2021-2035年）》，其规划用途为教育用地（A3），用于乐昌市北乡教育用地补全项目建设，涉及农用地转为第一类用地的情形。

根据《中华人民共和国土壤污染防治法》和《韶关市拟再开发利用地块土壤污染防治管理工作指南》等相关法律法规要求，本地块需开展土壤污染状况调查。为分析地块土壤和地下水环境是否存在污染的可能性，判断地块历史上是否从事过重点行业所涉及的活动，受乐昌市北乡镇中心学校委托，广东韶科环保科技有限公司（以下简称“我司”）对该地块进行第一阶段土壤污染状况调查。

第 2 章 概述

2.1 调查的目的和原则

通过开展建设用地第一阶段土壤污染状况调查工作，对地块历史、现状等相关资料进行收集并系统分析，为地块管理以及是否开展初步采样调查提供参考依据。

第一阶段的土壤污染状况调查应秉持的原则如下：

(1) 针对性原则。针对场地的特点，根据目标场地历史、现状、规划用途等情况对场地的各个区域进行针对性调查。

(2) 规范性原则。严格按照目前场地调查的相关技术规范进行调查。保证调查过程和调查结果的科学性、准确性和客观性。

(3) 可操作性原则。在场地环境调查评估时要综合考虑调查方法、调查时间、调查经费以及现场条件等客观因素，保证调查过程切实可行。

2.2 调查范围

调查地块位于乐昌市北乡镇学前路 2 号，地块中心地理坐标为 E113.354388°，N25.182787°，总占地面积约 7120 平方米。调查地块红线拐点坐标见表 2.2-1，调查范围见图 2.2-1~图 2.2-2。

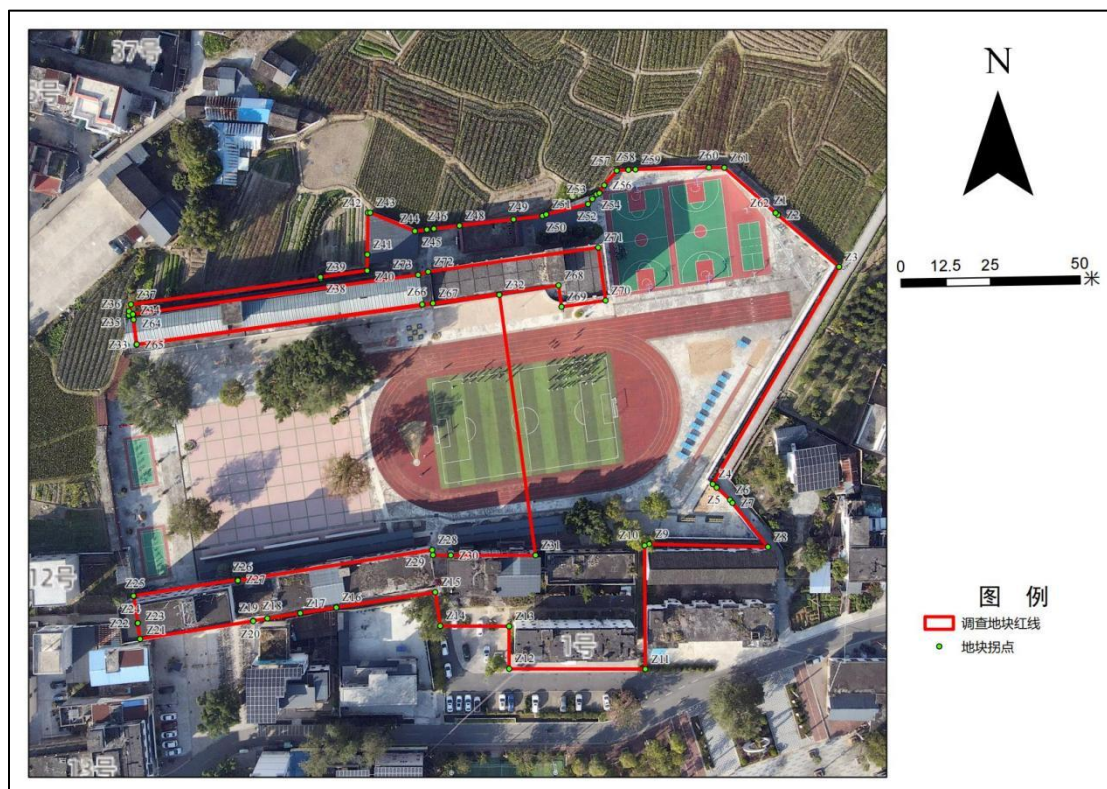


图 2.2-1 乐昌市北乡镇中心学校地块调查范围示意图

图 2.2-2 地块拐点坐标示意图

2.3 调查依据

2.3.1 法律法规

(1) 《中华人民共和国环境保护法》（2014年4月24日修订，2015.1.1起施行）；

(2) 《中华人民共和国土壤污染防治法》（2018年8月31日发布，2019年1月1日实施）；

(3) 《中华人民共和国土地管理法》（2019年8月26日第十三届全国人民代表大会常务委员会第十二次会议第三次修订）；

(4) 《中华人民共和国固体废物污染环境防治法》（2020年4月29日第十三届全国人民代表大会常务委员会第十七次会议第二

次修订)；

(5) 《中华人民共和国水土保持法》(2010.12.25 修订, 2011.3.1起实施)；

(6) 《中华人民共和国水污染防治法》(2018 年1月1日实施)；

(7) 《中华人民共和国大气污染防治法》(2018 年 10 月 26 日实施)；

(8) 《中华人民共和国噪声污染防治法》(2022年6月实施)；

(9) 《污染地块土壤环境管理办法(试行)》(生态环境部令第 42 号)(2016 年)；

(10) 《国务院关于印发土壤污染防治行动计划》(国发〔2016〕31号)；

(11) 《广东省地下水功能区划》(2009年9月16日)；

(12) 《建设用地土壤环境调查评估技术指南》(2018年1月1日起实施)；

(13) 广东省实施《中华人民共和国土壤污染防治法》办法(2019年3月1日实施)；

(14) 《广东省重金属污染防治工作实施方案》(粤环〔2010〕99号)；

(15) 《韶关市土壤污染防治管理暂行办法》(韶府规〔2019〕2号)

(16) 《地下水管理条例》(2021年12月1日实施)。

2.3.2 标准、技术规范、导则

- (1) 《国务院关于印发土壤污染防治行动计划的通知》（国发〔2016〕31号）；
- (2) 《关于保障工业企业场地再开发利用环境安全的通知》（环发〔2012〕140号）；
- (3) 《关于印发全国土壤污染状况详查总体方案的通知》（环土壤〔2016〕188号）；
- (4) 《生态环境部关于加强工业企业关停、搬迁及原址场地再开发利用过程中污染防治工作的通知》（环发〔2014〕66号）；
- (5) 《污染地块土壤环境管理办法（试行）》（生态环境部令第42号）；
- (6) 《广东省人民政府关于印发广东省土壤污染防治行动计划实施方案的通知》（粤府〔2016〕145号）；
- (7) 《关于印发重点行业企业用地调查系列技术文件的通知》（环办土壤〔2017〕67号）；
- (8) 《建设用地土壤污染状况调查技术导则》（HJ 25.1-2019）；
- (9) 《工业企业场地环境调查评估与修复工作指南》（生态环境部公告2014年第78号）；
- (10) 《重点行业企业用地调查信息采集技术规定（试行）》；
- (11) 《土壤环境质量 建设用地土壤污染风险管控标准（试行）》（GB36600-2018）；
- (12) 《土壤环境背景值（DB4402/T 08-2021）》；

(13) 《关于印发韶关市土壤环境管理相关工作指南的通知》(韶环〔2021〕267号)；

(14) 《韶关市拟再开发利用地块土壤污染防治管理工作指南(试行)》；

(15) 《广东省建设用地土壤污染状况调查、风险评估及效果评估报告技术审查要点(修订版)》；

(16) 《地下水质量标准》(GB/T 14848-2017)。

2.4 调查方法

第一阶段土壤污染状况调查是以资料收集、现场踏勘和人员访谈为主的污染识别阶段，原则上不进行现场采样分析。若第一阶段调查确认地块内及周围区域当前和历史上均无可能的污染源，则认为地块的环境状况可以接受，调查活动可以结束。

(1) 资料收集与分析

地块的资料收集主要包括：地块利用变迁资料、地块环境资料、地块相关记录、有关政府文件以及地块所在区域的自然和社会信息。当调查地块与相邻地块存在相互污染的可能时，须调查相邻地块的相关记录和资料。

资料的分析：调查人员应根据专业知识和经验识别资料中的错误和不合理的信息，如资料缺失影响判断地块污染状况时，应在报告中说明。

(2) 现场踏勘

在现场踏勘前，根据地块的具体情况掌握相应的安全卫生防护知

识，并装备必要的防护用品。

现场踏勘的范围：以地块内为主，并应包括地块的周围区域，周围区域的范围应由现场调查人员根据污染可能迁移的距离来判断。

现场踏勘的主要内容包括：地块的现状与历史情况，相邻地块的现状与历史情况，周围区域的现状与历史情况，区域的地质、水文地质和地形的描述等。

现场踏勘的重点一般应包括：有毒有害物质的使用、处理、储存、处置；生产过程和设备，储槽与管线；恶臭、化学品味道和刺激性气味，污染和腐蚀的痕迹；排水管或渠、污水池或其他地表水体、废物堆放地、井等。同时应该观察和记录地块及周围是否有可能受污染物影响的居民区、学校、医院、饮用水源保护区以及其他公共场所等，并在报告中明确其与地块的位置关系。

现场踏勘的方法：可通过对异常气味的辨识、摄影和照相、现场笔记等方式初步判断地块污染的状况。踏勘期间，可以使用现场快速测定仪器。

(3) 人员访谈

访谈内容：应包括资料收集和现场踏勘所涉及的疑问，以及信息补充和已有资料的考证。

访谈对象：受访者为地块现状或历史的知情人，如地块管理机构和地方政府官员、生态环境部门人员、地块过去和现在各阶段的使用者，以及地块所在地或熟悉地块的第三方（如相邻地块的工作人员和附近居民）。

访谈方法：可采取当面交流、电话交流、电子或书面调查表等方式进行。

应对访谈内容进行整理，并对照已有资料，对其中可疑处和不完善处进行核实和补充，作为调查报告的附件。

(4) 污染识别信息分析及结论

明确地块内及周边区域当前和历史上有无可能的污染源，并进行不确定性分析。若无可能的污染源，可以结束调查工作；若有可能的污染源，应说明可能的污染类型、污染来源和重点区域，明确地块特征污染物（关注污染物），并提出初步采样调查建议。本次土壤污染状况调查进行的是第一阶段调查工作，调查工作内容和程序详见图 2.4-1。

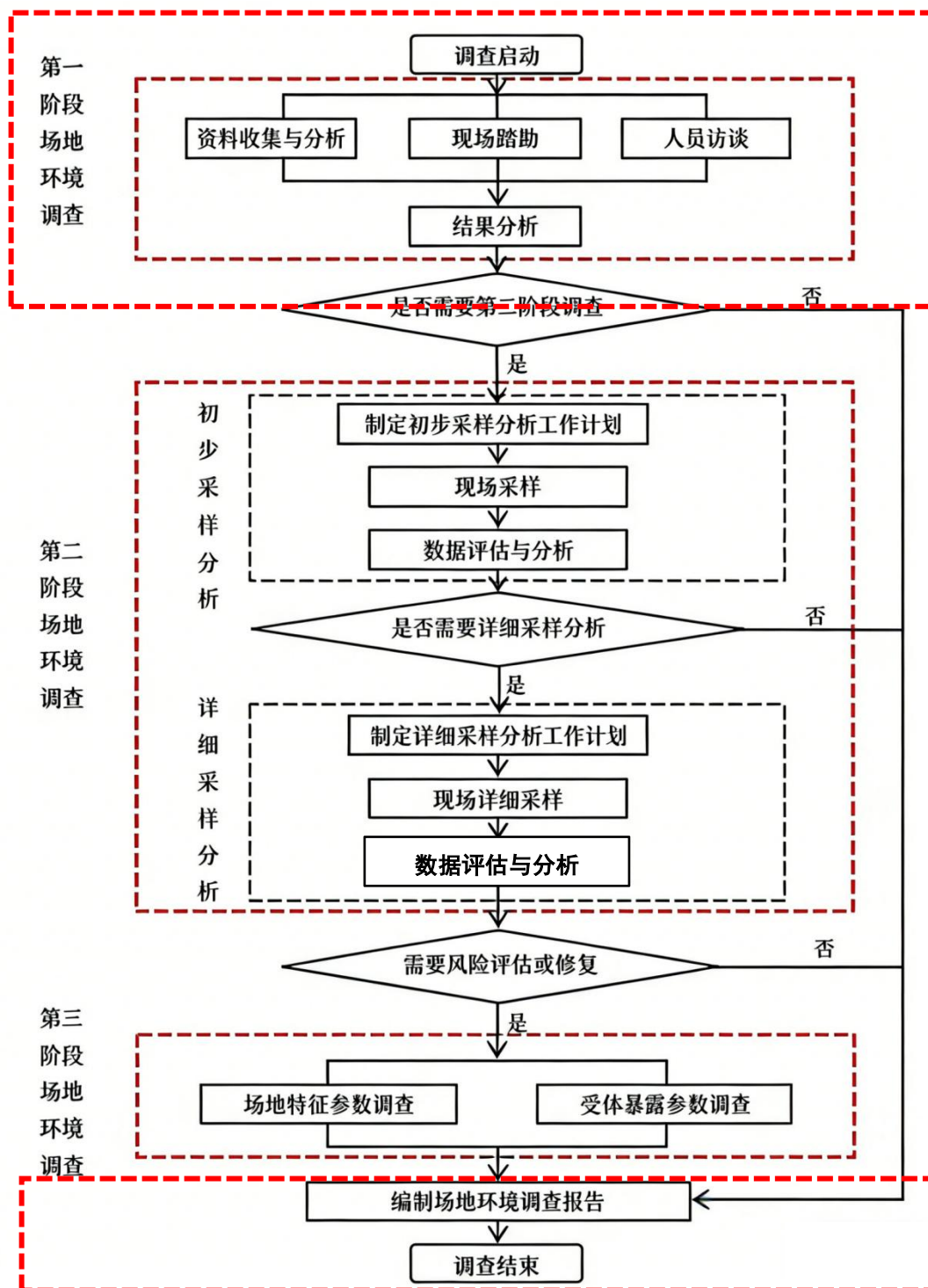


图 2.4-1 土壤污染状况调查的工作内容与程序

第 3 章 地块概况

3.1 区域环境概况

3.1.1 地理位置

.....

第 4 章 结论和建议

4.1 结论

调查地块位于韶关市乐昌市学前路 2 号，地块中心地理坐标为 E113.354388°，N25.182787°，总占地面积约 7120 m²，土地使用权人为乐昌市北乡镇中心学校。通过对地块第一阶段土壤污染状况调查，得出以下结论：

本地块历史上未曾进行过工业生产活动，未从事过《韶关市拟再开发利用地块土壤污染防治管理工作指南》中规定的重点行业；地块内及周围区域当前和历史上均无重大污染源。地块不属于疑似污染地块，地块内无覆土，未填埋其他不明来源土方及固体废物。

本报告使用重金属快速检测仪（XRF）和有毒有害气体检测仪对地块内土壤进行了现场速测，共选取 2 个点位进行检测。根据快速检测结果，2 个监测点位中砷、铜、铅、镍均有不同程度检出，样品均未超过《土壤环境质量 建设用地土壤污染风险管控标准（试行）》第一类用地筛选值要求，土壤环境状况良好。

综上，本地块作为教育科研用地进行开发建设的人体健康风险可接受，土壤环境调查工作可以结束。

4.2 建议

为减少地块在后续开发利用过程中对土壤和地下水环境造成的负面影响，本报告建议：

- （1）在对地块进行开发利用时，做好水土保持工作，施工期做

好除尘和降噪等防治措施，以及严格做好相应的安全措施，进而降低对周边敏感点的影响。

（2）后期进行土建施工时，应严格把控好施工时间，避免给周边居民造成噪声污染，影响周边居民的生活与作息。

（3）鉴于地块土壤污染状况调查存在一定的不确定性，建议在地块开发过程中，一旦发现土壤和地下水的异常情况，立即停止相关作业，采取有效措施确保环境安全，并及时报告生态环境主管部门。

